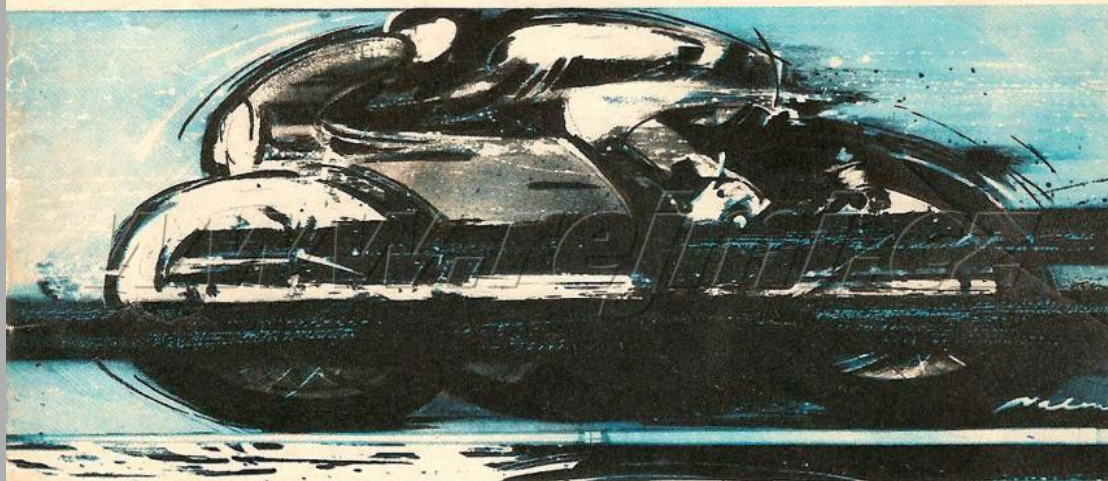


**VELKÁ CENA
ČESKOSLOVENSKA**

mistrovství světa motocyklů

BRNO, 20. 7. 1969

Trat Masarykova okruhu



PROGRAM 3,- Kčs



Elektrosvit

NÁRODNÝ PODNIK NOVE ZAMKY

vyrábá:

- **svietidlá**
- **absorpčné
chladničky**

VELKÁ CENA ČSSR

MISTROVSTVÍ SVĚTA MOTOCYKLŮ

BRNO 20. 7. 1969

●
TRAŤ MASARYKOVA OKRUHU

●
POŘÁDÁ AUTOMOTOKLUB BRNO

START ZÁVODU 20. 7. V 9.30 HODIN

TRÉNINKY: 18. 7. VE 12 HOD., 19. 7. V 9 HOD.

PORADATELSKÝ SBOR:

ředitel závodu	Bohumil Kunc
zástupce ředitele	ing. František Tranda
tajemník	Jaroslav Holčák
zást. tajemníka	František Procházka
ekonom	Milan Heinik
předseda AMK Brno	František Klapal
tajemník AMK Brno	Miroslav Čada
sekretariát	Zdena Stavová

ODBORY:

— propagační - tiskový tiskoviny	Vladimír Havránek Jiří David
— sportovní trať. komisaři	Otto Šustek Ludvík Netopilík
— technický techn. přejímka parkoviště depot spoje - dispečink	Jiří Vejrosta Staša Válek Jiří Überhuber Alois Šinkora Stanislav Melkes ing. Jiří Svoboda
— výstavby	Josef Hyžík Drahoš Jelínek
— hospodářský vstupenkový	Rudolf Hloubil Miloš Kočka
— organizační pořadatelé péče o hosty vnitřní doprava veřejná doprava	ing. Fr. Gazárek mjr. Zdeněk Malý mjr. Oldřich Dvořák mjr. Stanislav Chrápavý kpt. Ladislav Sedlák pplk. Stanislav Švehlák mjr. Hubert Huťa mjr. Josef Cihlář
bezpečnost	MUDr. Dušan Vitek Miloslav Holý Oldřich Krajča
zdravotnictví zásobování	mjr. Miroslav Sedláček mjr. Josef Martínek MUDr. Oldřich Kvasnička
požární ochrana	
hygiena	

MEZINÁRODNÍ JURY:

předseda	František Šmaus, ČSSR
komisař FIM	Alfred Lenfranc, Belgie
členové	Anglie N. E. Dixon, O. B. E. Maďarsko NDR NSR Otto Sensburg Polsko Tadeusz Jablonski Rakousko Karl Basch SSSR Konstantin Matjušin

ČLENOVÉ ČESTNÉHO ŘEDITELSTVÍ:

Dr. Ladislav Dokoupil	předseda dopravní komise JKNV
Oldřich Vaverka	primátor města Brna
Karel Dufek	vedoucí odboru dopravy rady ONV Brno-venkov
Jan Cvrček	ředitel n. p. ČZ Strakonice
Gen.-por. ing. Jaroslav Dočkal	velitel VAAZ
Ing. Karel Dvořák	zást. ved. odboru pozemních komunikací ministerstva dopravy ČSR
J. Hanzlík	obchodně-provozní náměstek n. p. Benzina Praha
Jaroslav Hvězda	ředitel n. p. Jawa Týnec n. Sáz.
Mjr. Oldřich Chudoba	náčelník správy VB Brno
Jaroslav Janík	generální ředitel n. p. Sigma Olomouc
Vlastimil Medek	náměstek ředitele Čs. doprav. kanc. Čedok Brno
Jiří Nedvěď	vedoucí „BESIP“ - výk. orgánu min. koord. komise pro bezpečnost silničního provozu
Petr Poledne	ředitel Interhotelu Brno
Josef Svoboda	ředitel n. p. Silnice, Brno
Aleš Ševčík	ředitel n. p. TOS Kuřim
Ing. Fr. Trávníček	gen. ředitel Zbrojovky, n. p., Brno
Josef Vrzal	ředitel Mototechny, n. p., Brno
Prof. ing. dr. Jan Žižka	vedoucí katedry VUT Brno

DELEGOVANÍ ČINOVNÍCI:

sportovní komisaři

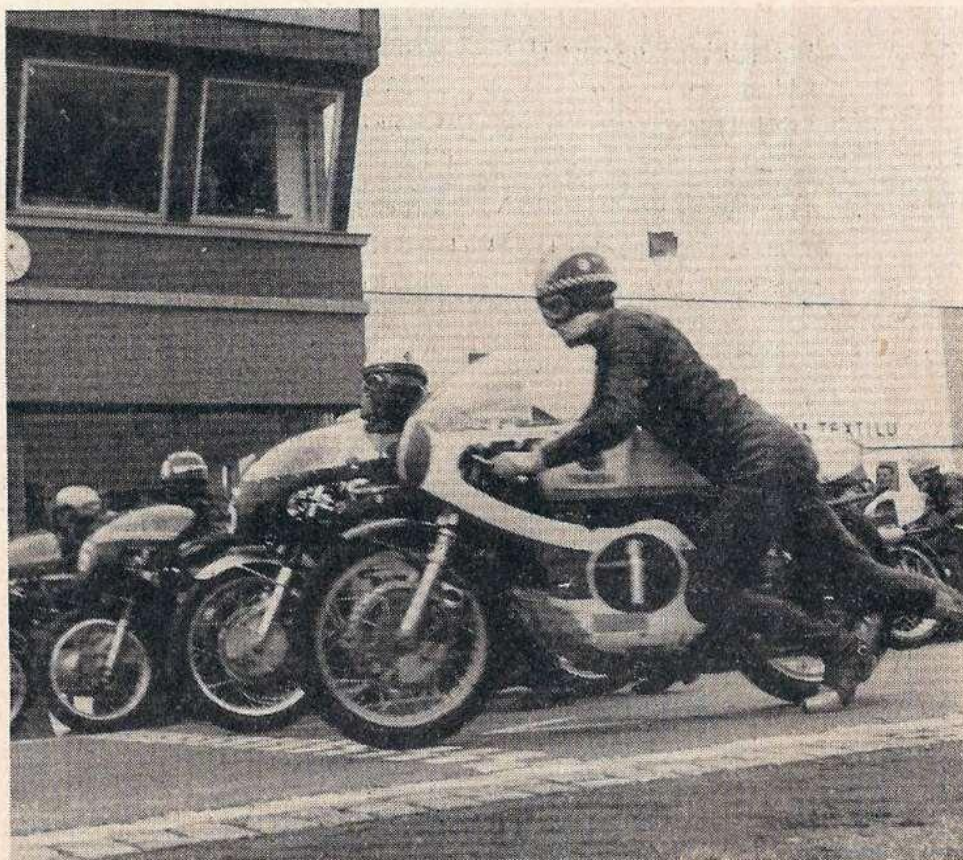
Miloš Sláma
Richard Kopečný
Jaroslav Bartošek

časoměřiči

Jaroslav Kraus
ing. J. Kočí
Jan Černín
ing. A. Škoda
Jaroslav Kuča

techničtí komisaři

Jan Paleček
Miloš Krúbl
Otto Rataj
Jaroslav Janeček
Vladimír Tejkal



Odstartováno

BILL IVY NA JAWĚ



Motocyklový rychlostní sport je sport tvrdých a odvážných mužů. Pohled na závodní stroj, ženoucí se rychlostí přes 200 km/hod., je jistě pro diváky vzrušující, ale málokdo si v ten okamžik uvědomí, kolik vůle, odvahy a především soustředěnosti je třeba, aby jezdec dovedl svůj stroj úspěšně do cíle. Hrají zde obrovskou roli nejen vteřiny, ale jejich zlomky, které často rozhodují o všem. Jezdec vidí před sebou jen úzkou stuhu vozovky a nic ani na chvíli nesmí odtrhnout jeho pozornost. Závodní dráha je neúprosná milenkyně. Kdo se do ní zamiluje, musí se jí věnovat bezvýhradně, jinak ho zničí.

Rychlostní silniční závody lákají diváky, jsou pro ně strhující podívanou. Rychlost, odvážná jízda, dramatické souboje přivedou vždy tisíce milovníků motoristického sportu do prostorů kolem závodní dráhy. Boj o vítězství je ještě zajímavější a přitažlivější, když do něho úspěšně zasáhnou domácí jezdci a dokonce na našich strojích. Vzpomeňme jen na doby, kdy v Brně vítězili Vitvar, Bartoš, Malina, Havel nebo Šťastný. Ten dovedl „udělat“ mnohokrát velký závod, když v nejsilnější kubatuře prohnal své soupeře na slabší třístapadesátce.

V posledních letech se však našim jezcům nedařilo a řekněme hned, že to nebylo tím, že by byli horší než zahraniční soupeři, ale protože neměli tak výkonné stroje.

Už předloni se v parkovišti Velké ceny CSSR mluvilo o tom, že továrna hraběte Agusty je ochotna zapůjčit Šťastnému stroj. V hledišti se o tom vědělo a všichni čekali, kdy Šťastný vyjede na trať na tomto rychlém motocyklu. Ale nevyjel.

Letos dochází k situaci zcela opačné. Japonské továrny Suzuki a Yamaha opustily se svými továrními týmy kolbiště a tak řada jezdců ztratila angažmá. Někteří přestali jezdit, jiní přesedlali na jinou značku. Do Prahy přijel mistr světa Angličan Bill Ivy navázat jednání s továrnou Jawa. Po delších rozhovorech, které zpočátku nebyly slibné, byla smlouva uzavřena a Ivy si odvezl náš stroj a zasedl za jeho říditka. Prvního úspěchu dosáhl na Velké ceně NSR na Hockenheimu, kde ve třídě do 350 ccm obsadil druhé místo, těsně za vítězným Agostinim na nové MV Agustě.

Dnes tedy nastoupí na startovní čáru v sedle jawy anglický jezdec Ivy. Ne tedy náš závodník na cizím stroji, ale zahraniční jezdec na čs. motocyklu. Proto diváci budou tentokrát držet palce nejen československým závodníkům, ale i malému, vlasatému sympatickému Angličanovi.

J. David



ZEITMESSUNG LONGINES



TABULKA PRŮMĚRNÝCH RYCHLOSTÍ

(čas průjezdu 1 kola v minutách)	— průměrná hodinová rychlost)		
5,00	167,3	6,05	137,4
5,05	164,6	6,10	135,4
5,10	161,9	6,15	134,4
5,15	160,3	6,20	131,0
5,20	156,8	6,25	130,4
5,25	154,0	6,30	129,5
5,30	153,4	6,45	124,5
5,35	149,8	7,00	119,5
5,40	147,6	7,30	112,0
5,45	145,4	8,00	104,6
5,50	143,4	8,30	98,8
5,55	141,4	9,00	92,9
6,00	139,4	10,00	83,6

MEZINARODNÍ SIGNALIZACE

Během tréninku a závodu bude použito této oficiální signalizace: v prostoru startu a cíle:

- praporek v národních barvách — start
- červený praporek — zastavení celého závodu
- černý praporek s číslem — zastaví jezdec udaného čísla
- bílo-černá šachovnice — konec závodu, cíl
- žlutý praporek — nebezpečí na trati
- modrý praporek — nechat předjet
- žlutý praporek s červenými pruhy — olej na trati
- bílý praporek s červeným křížem — sanitní vůz na trati

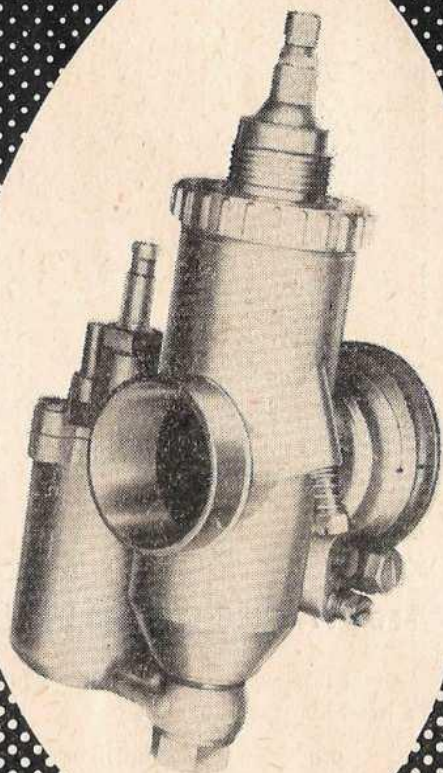
TRAŤOVÉ REKORDY

125 ccm	Bill IVY	V. Británie — Yamaha	148,1 km/hod.	1967
250 ccm	Phil READ	V. Británie — Yamaha	156,6 km/hod.	1967
350 ccm	Mike HAILWOOD	V. Británie — Honda	160,0 km/hod.	1966
500 ccm	Mike HAILWOOD	V. Británie — Honda	163,4 km/hod.	1967

JIKOV

**KARBURÁTORY
PRO
SÉRIOVÉ
I SOUTĚŽNÍ
MOTOCYKLY**

**MOTOR
NÁRODNÍ
PODNIK
ČESKÉ
BUDĚJOVICE**



Pořadí mistrovství světa 1968

Třída do 50 ccm:

1. H. G. Anscheidt, NSR, Suzuki	30 bodů
2. P. Lodewijk, Holandsko, Jamathi	17 bodů
3. B. Smith, V. Británie, Derbi	15 bodů
4. A. Nieto, Španělsko, Derbi	10 bodů
5. R. Kunz, NSR, Kreidler	6 bodů
6. C. M. Walpole, V. Británie, Honda	6 bodů

Třída do 125 ccm:

1. P. Read, V. Británie, Yamaha	60 bodů
2. B. Ivy, V. Británie, Yamaha	34 bodů
3. G. Molloy, V. Británie, Bultaco	15 bodů
4. H. Rosner, NDR, MZ	12 bodů
5. S. Canellas, Španělsko, Bultaco	11 bodů
6. L. Szabo, Maďarsko, MZ	11 bodů

Třída do 250 ccm:

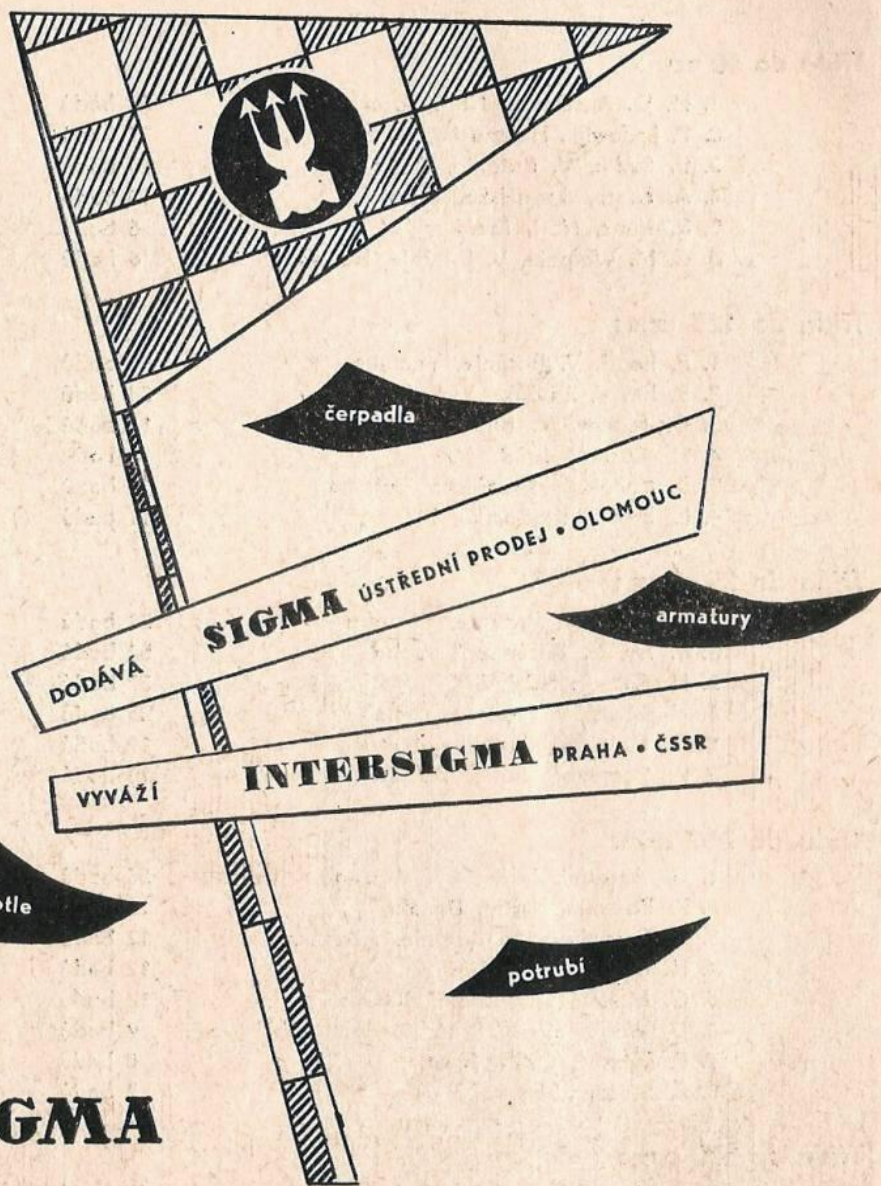
1. P. Read, V. Británie, Yamaha	52 bodů
2. B. Ivy, V. Británie, Yamaha	52 bodů
3. H. Rosner, NDR, MZ	39 bodů
4. H. Gould, V. Británie, Yamaha	25 bodů
5. G. Molloy, V. Británie, Bultaco	19 bodů
6. R. Passolini, Itálie, Benelli	10 bodů

Třída do 350 ccm:

1. G. Agostini, Itálie, MV Agusta	56 bodů
2. R. Passolini, Itálie, Benelli	18 bodů
3. V. Carruthers, V. Británie, Aermacchi	17 bodů
4. H. Rosner, NDR, MZ	12 bodů
5. G. Molloy, V. Británie, Bultaco	12 bodů
6. D. Woodman, V. Británie, Aermacchi	9 bodů
7. F. Šťastný, ČSSR, Jawa	8 bodů
8. B. Staša, ČSSR, ČZ	7 bodů

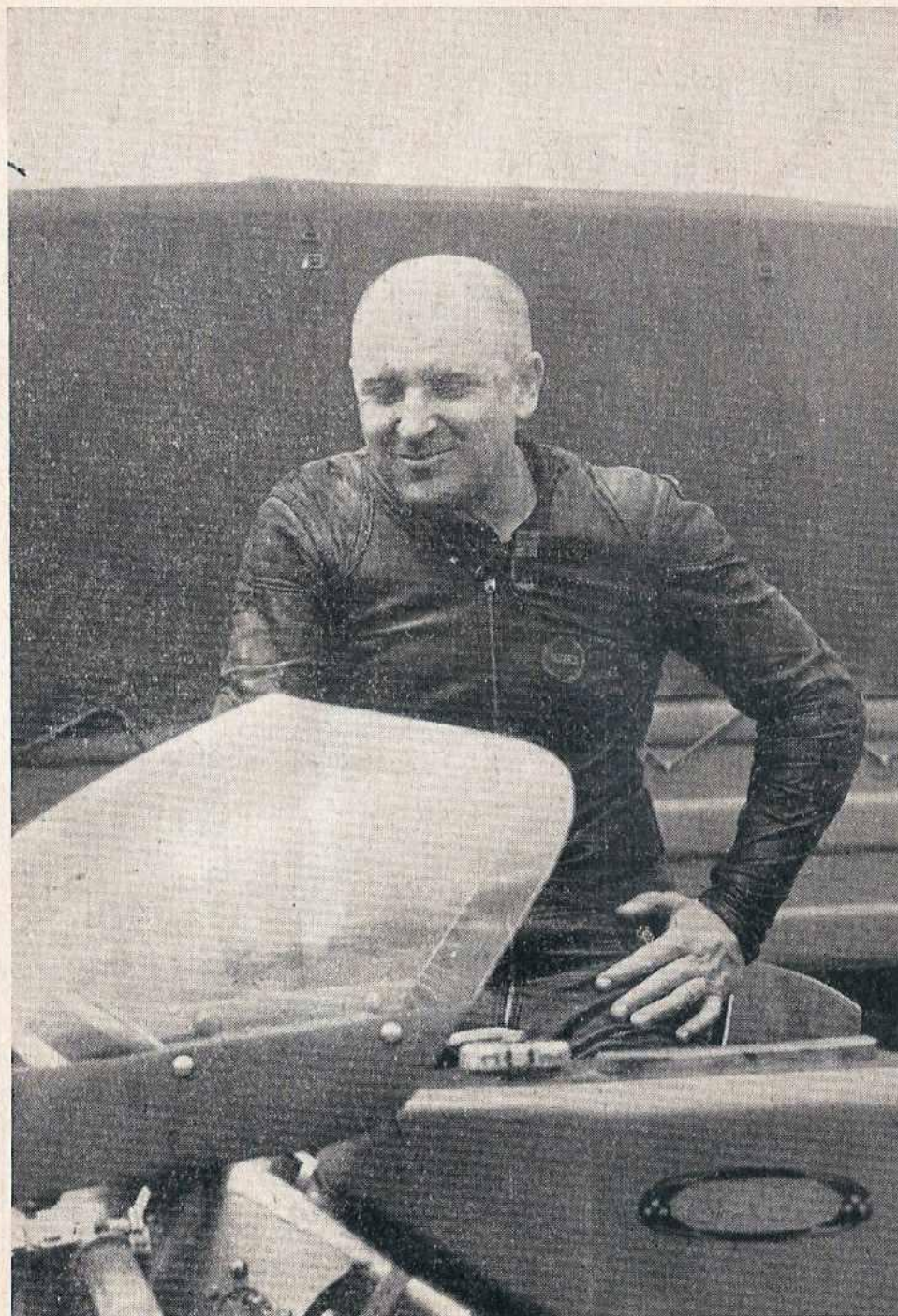
Třída do 500 ccm:

1. G. Agostini, Itálie, MV Agusta	60 bodů
2. J. Findlay, Austrálie, Norton	36 bodů
3. G. Marsowski, Švýcarsko, Matchless	10 bodů
4. R. Fitton, V. Británie, Norton	9 bodů
5. A. Pagani, Itálie, Lindo	9 bodů
6. P. Williams, V. Británie, Matchless	9 bodů
7. B. Staša, ČSSR, ČZ	2 body

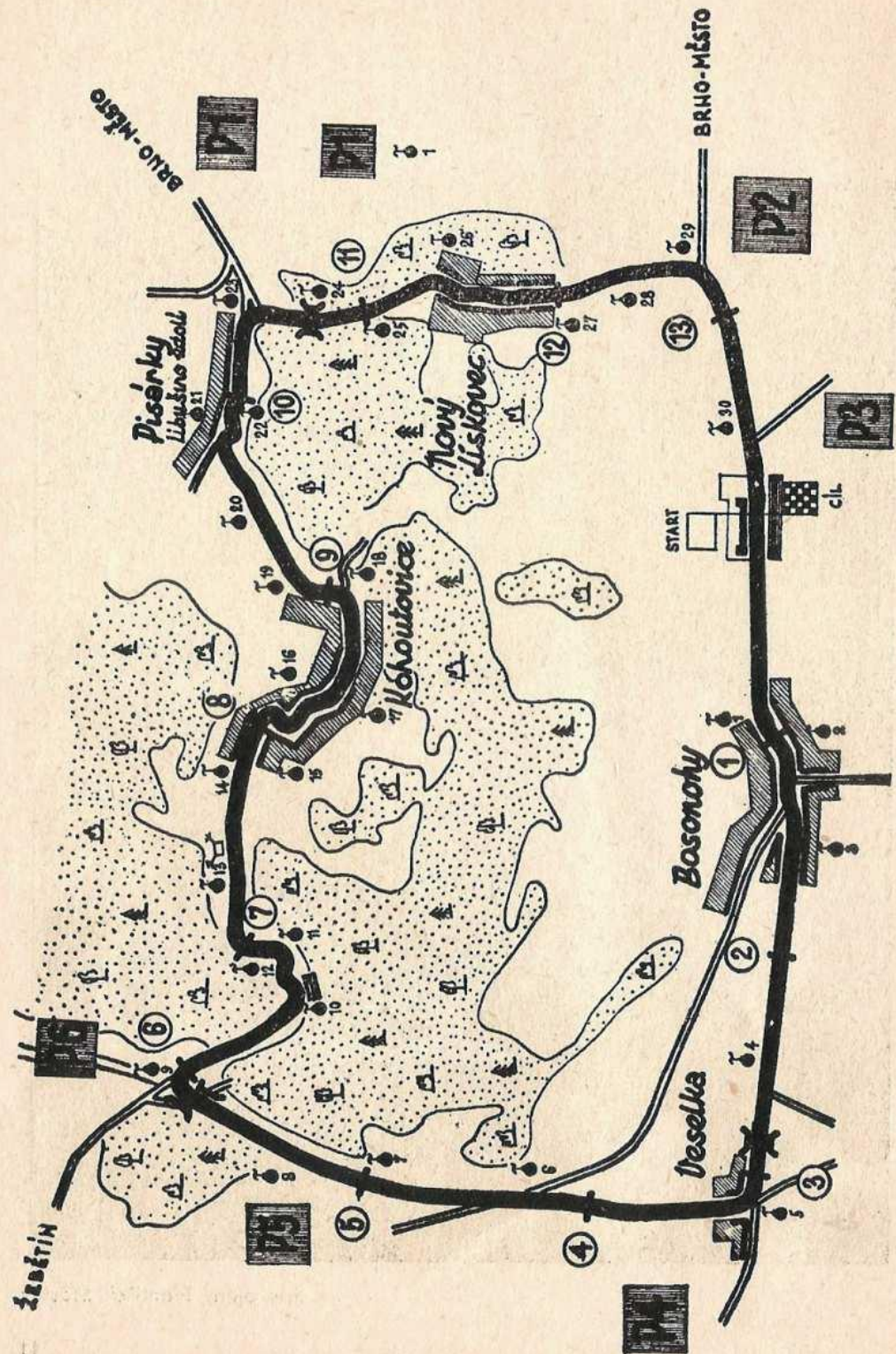


SIGMA

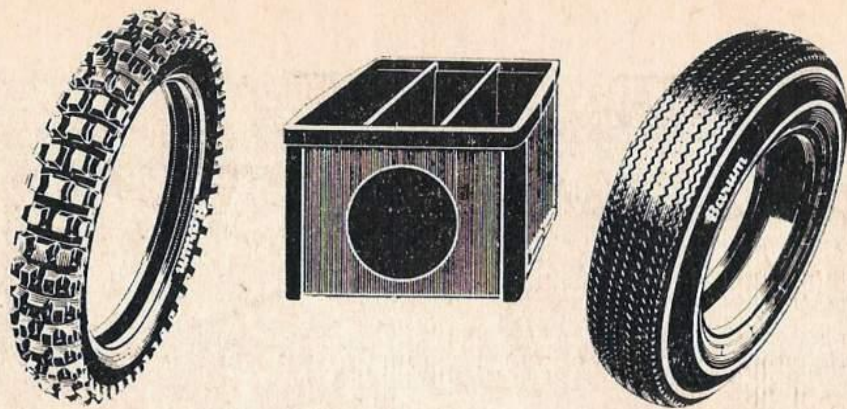
závody na výrobu čerpacích zařízení a armatur, generální ředitelství Olomouc



Spokojený František Štátný



Agostini při převímce svého stroje



Barum

Výrobky pro celý svět
 Products for the whole world
 Erzeugnisse für die ganze Welt

PNEUMATIKY A GALUSKY
 TYRES AND TUBULAR TYRES
 REIFEN UND SCHLAUCHREIFEN

KLÍNOVÉ ŘEMENY
 V — BELTS
 KEILRIEMEN

AKUMULÁTOROVÉ SKRINE
 BATTERY CONTAINERS
 AKKUMULATOREN — KÄSTEN

TĚSNIČÍ KROUŽKY G U F E R O
 SEALINGS RINGS
 WELLENDICHTRINGE

PODLAHOVA KRYTINA ZLINOLIT
 RUBBER FLOORING
 GUMMI BODENBELÄGE

REGENERÁT
 REGENERAT
 RECLAIMED RUBBER

RUDÝ ŘÍZEN
 NARODNÍ PODNIK
 GOTTWALDOV

Nové stroje na trati Velké ceny

Letos poprvé budou na Velké ceně ČSSR, která je součástí mistrovství světa motocyklů, startovat také motocykly nejnižší kubatury do 50 ccm. Zájem výrobců i veřejnosti o dříve přehlíženou třídu stále roste. V boji o světový primát se objevují nejen značky známých továren Kreidler, Suzuki a Derbi, ale i zcela amatérský výrobek holandských nadšenců - mechaniků Jana Thiela a Martina Mijwaarta. Ti svůj velmi rychlý dvoudobý jednoválec nazvali Jamathi. Na tomto stroji holandský závodník Lodevijk obsadil loni druhé místo v mistrovství světa. Motor stroje Jamathi je speciálně stavěný, vodou chlazený dvoudobý jednoválec o objemu 49,6 ccm, jehož největší otáčky se pohybují nad 14.000 ot/min. A věřme, že všem těmto strojům bude důstojným konkurentem náš výrobek Tatran z Povážské Bystrice.

Historie jednoho motocyklu

Bylo to před čtyřmi roky zde v Brně při příležitosti Velké ceny Československa, kdy za hlavní příčinu zaostávání čs. silničních závodních motocyklů za světovou špičkou označil tehdejší ministr strojírenství malou tvůrčí schopnost konstruktérů. Odpovědi konstruktérů byly činy. Značka JAWA přivedla na závodní dráhu dnes již známý dvoudobý čtyřválec 350 ccm a značka ČZ měla odpovědět čtyřdobým čtyřválcem stejného objemu.

Když jsem na podzim 1965 vyprojektoval motor ČZ, netušil jsem, jak vrchovatě se naplní můj názor, že hlavní příčina zaostávání nespočívá v nedostatku tvůrčích nápadů konstruktérů, ale v realizačních schopnostech a možnostech výrobních závodů, i v neúnosně komplikovaných a dlouhých dodávkách příslušenství a dílů, které se u nás nevyrobějí.

Přesto, že jsme našli na mnoha místech pochopení, kupř. ve Výzkumném ústavu valivých ložisek v Brně při náročné výrobě speciálních ložisek, nebo v n. p. SKODA Plzeň při výrobě modelů a odlitků, nebylo možno realizovat myšlenku v době, která je pro úspěch v tomto motocyklovém oboru nezbytně nutná. „Japonských“ osm měsíců se u nás protáhlo téměř na čtyři roky. Příčina této skutečnosti leží vně i uvnitř výrobního závodu. Z vnějších příčin je to skutečnost, že celá akce nebyla finančně podpořena z mimopodnikových zdrojů a naopak zásahem oborového ředitelství měla být koncem roku 1966 likvidována. Vnitřní příčinou je malá vývojová kapacita nár. podniku ČZ Strakonice, která je převážně vyčerpávána vývojem terénních motocyklů, což je pochopitelné, neboť značka ČZ představuje špičku světové úrovně a významného světového výrobce.

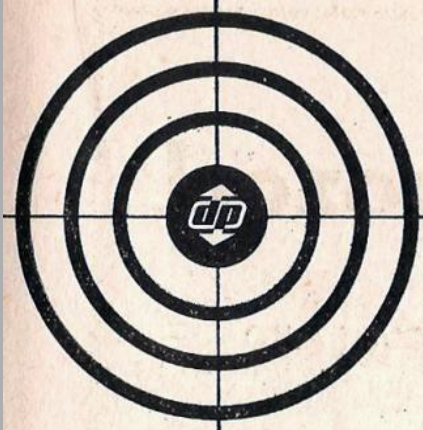
Do dlouhého realizačního času není zahrnut vlastní vývoj, který je však pro plný úspěch nezbytný. Současná situace je taková, že čtyřválcem ČZ bude ukončen dvacetiletý velmi úspěšný vývoj silničních závodních motocyklů ČZ, jejichž tvůrcem byl Jaroslav Walter, konstruktér mimořádných kvalit. Jako jeho žák jsem chtěl v této cestě pokračovat. Prvním samostatným krokem, ale žel asi posledním, je tento čtyřválec.

Při konstrukci jsem vycházel z analýzy tehdejší světové úrovně a z našich specifických podmínek. Největší důraz jsem kladl na koncepční řešení motocyklu jako celku. Z tohoto vyplynulo i řešení motoru s válci do V napříč, kdy dva válce jsou v horizontální poloze a druhé dva na ně kolmo. Toto uspořádání umožňuje malou stavební šířku, snižuje těžiště celého motocyklu a zjednodušuje pohon převodovky, která je osmistupňová se suchou spojkou na výstupní straně. Pro každý válec je použito dvou sacích a dvou výfukových ventilů. Čtyři vačkové hřídele jsou poháněny soustavou čelních ozubených kol. Pro plnění motoru bylo počítáno se vstříkovaním a zapalování mělo být plně tranzistorové s vlastním zdrojem proudu. To se však nepodařilo zajistit a tak zůstalo při čtyřech klasických karburátorech, dvou dvojitých přerušovačích a akumulátoru. Chlazení vzduchem je pro čtyřdobý motor dostačující. Motor je vestavěn do dvojitého otevřeného trubkového rámu, který má vpředu teleskopickou vidlici nesoucí kolo s dvojitou dvounáběžnou brzdou a vzadu kyvnou vidlici s kolem opatřeným jednostrannou dvounáběžnou brzdou. Motocykl je „ušit“ na míru pro mistra sportu B. Stašu.

O výkonových parametrech motocyklu nelze říci přesné údaje, protože v době, kdy jsou tyto řádky psány, nebyl ještě motocykl kompletní a ještě nevyjel ke své první zkušební jízdě. Výkon motoru po prvním smontování, tedy zcela bez zkoušek, byl 52 ks. To by dávalo naději, že po nejnětším vývoji by mohlo být dosaženo výkonu, který by se blížil udávaným 62 ks u třístapadesátky MV. Tento výkon by umožňoval maximální rychlost přes 240 km/hod. Při suché váze 130 kg, nízkém těžišti, malém čelním odporu (stejném jako u jednoválců ČZ) a příznivém průběhu kroutícího momentu by motocykl mohl být důstojným reprezentantem.

Bude-li motocykl startovat na Velké ceně Československa, bude to výsledkem mimořádného úsilí hrstky lidí, kteří by chtěli přes všechny překážky měřit síly s ostatními. Na motocyklu ovšem nebude do startu na VCC proveden vývoj a tak skutečná schopnost konkurovat vyzkoušeným konkurenčním strojům bude značně zkreslená. Mne, jako konstruktéra, mrzí tato skutečnost dvojnásob, protože znehodnocuje úsilí několika let. Silniční závody představují vrcholnou motocyklovou disciplínu, která nejvýrazněji demonstuje úroveň mozků i rukou. Závody mají význam nejen propagační, ale i ekonomický a urychlují vývoj a pokrok. To nejlépe dokázali japonští výrobci. Vymizí-li značka ČZ ze silničních závodů, pak to nebude pro nedostatek tvůrčích nápadů konstruktérů.

Ing. František Pudil



JEDINÁ V BRNĚ!



ZÁSILKOVÝ PRODEJ NÁHRADNÍCH DÍLŮ

**SPECIÁLNÍ
PRODEJNA
LOVECKÝCH
ZBRANÍ
A POTŘEB**

ULICE 9. KVĚTNA 10

BRNO

domaťer potřeby

Motoristé, pozor!

MÁTE ZÁJEM PRODAT NEBO KOUPIŤ AUTO
V NAŠICH PRODEJNÁCH

AUTOBAZAR

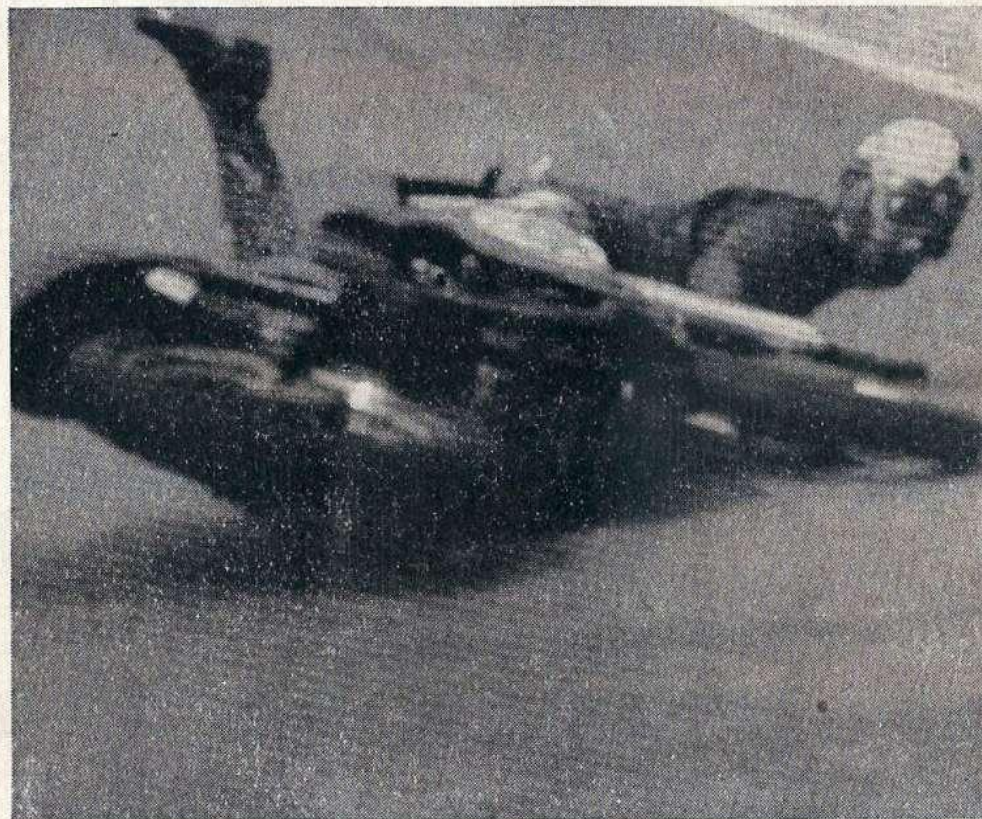
PRODÁME VAŠE VOZIDLO ZA PŘEDĚM
DOHODNUTOU CENU

- ADMINISTRATIVNÍ FORMALITY VYŘÍDÍME ZA VÁS
- **PRODÁVÁME ZA HOTOVÉ**
- POSLOUŽÍME VÁM TĚŽ PNEUMATIKAMI

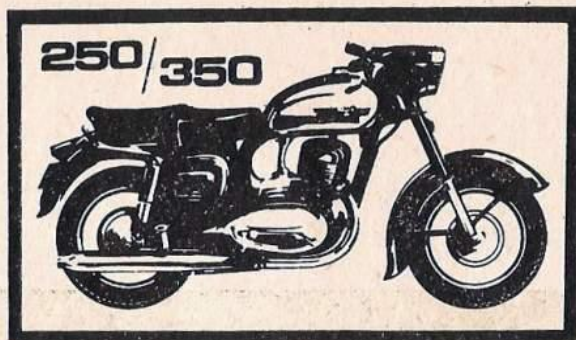
Navštivte naši provozovnu:

BRNO, Olomoucká 55

Telefon 237 72



Brněnská trať je obtížná a tak to někdy dopadne i takto



**NA
JAWĚ
DVOU
RYCHLE
K
CÍLI**



CZECHOSLOVAKIA

BRNO

Hotel CONTINENTAL, Leninova 20, tel. 586 16

GRANDHOTEL, tř. 1. máje 18/20, tel. 246 11

Hotel INTERNATIONAL, Husova 16, tel. 204 11

Hotel METROPOL, Dornych 5, tel. 231 21

Hotel MORAVA, Novobranská 3, tel. 210 21

Hotel SLAVIA, Solniční 15/17, tel. 237 11

Hotel SLOVAN, Lidická 23, tel. 541 11

MOTEL BOBRAVA (autokempink), Modřice u Brna, tel. 32 21 31

JIHLAVA

GRANDHOTEL, Jihlava,

Husova 1, tel. 3981

ČESKÝ KRUMLOV

Hotel KRUMLOV, tel. 557

PÍSEK

Hotel OTAVA, tel. 2210

SVRATKA

Hotel MÁNES, Svatka, tel. 45

Autokempink, Svatka, tel. 87

HLUBOKÁ NĀD VLTAVOU

PARK HOTEL, Hluboká, tel. 8278

TŘEBOŇ

Hotel SVĚT, Třeboň, tel. 4645

Weekend OSTENDE

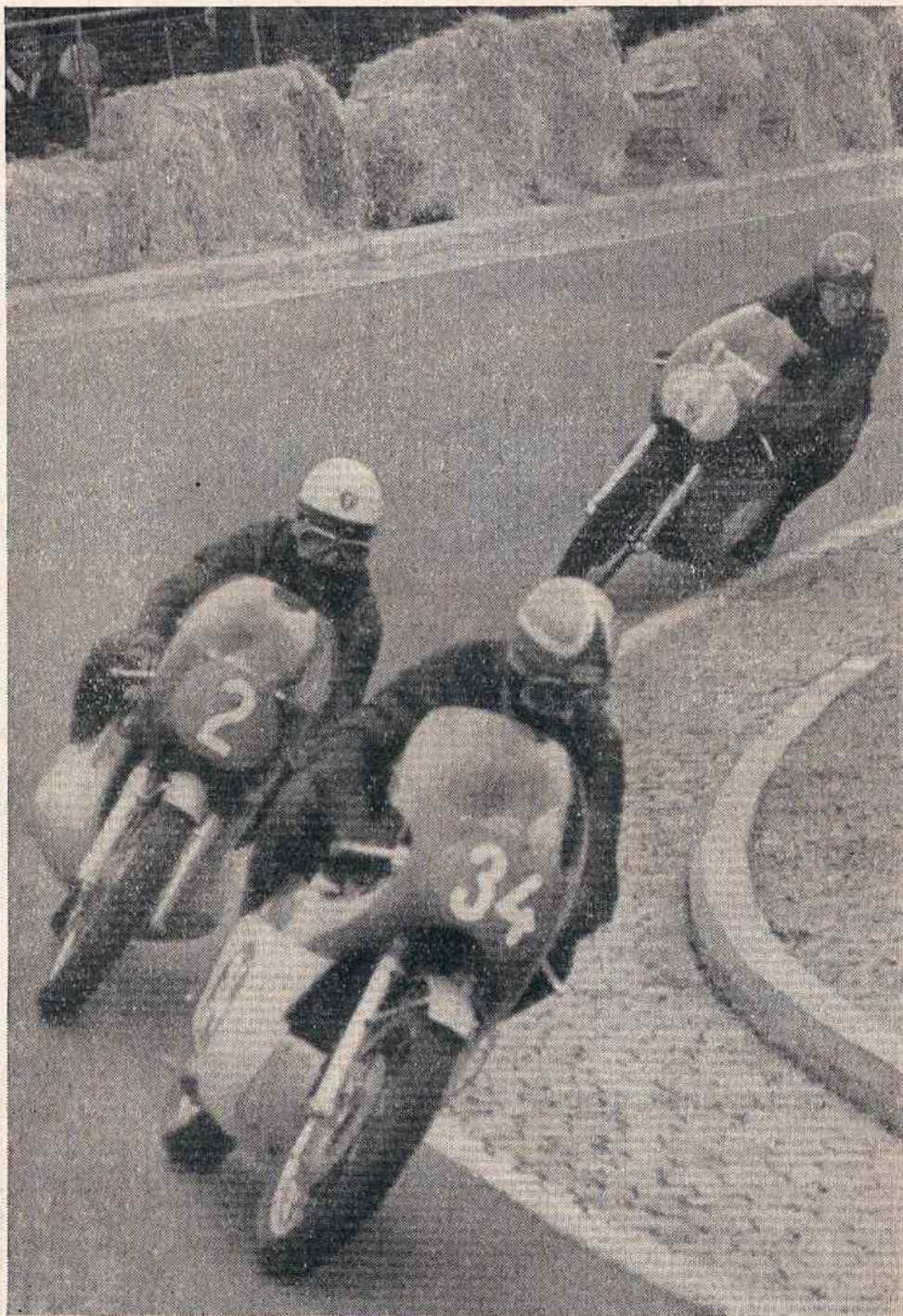
Autokempink OSTENDE

ČESKÉ BUDĚJOVICE

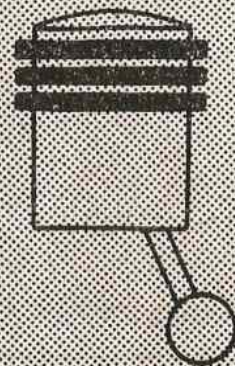
Hotel SLUNCE, tel. 3130

Autokempink

NA DLOUHÉ LOUCE



Štátný a Rozner na trati



CHEPOS

závody chemického a potravinářského
strojírenství,
generální ředitelství, Brno



KRÁLOVOPOLSKÁ STROJIRNA BRNO



ZVÚ HRADEC KRÁLOVÉ



BUZULUK KOMÁROV



ALBA HOŘOVICE



ZÁVODY CHEMICKÉHO
A POTRAVINÁŘSKÉHO STROJÍRENSTVÍ,
DĚČÍN



TOPOS ŠLUKNOV



TOVÁRNÝ MLÝNSKÝCH STROJŮ,
PARDUBICE



FRIGERA KOLÍN



SLOVÁCKÉ STROJÍRNY
UHERSKÝ BROD



VÝCHODOSLOVENSKÉ STROJÁRNE
KOŠICE



CHODOS CHODOV
U KARLOVÝCH VARŮ



CHOTĚBORSKÉ STROJÍRNY,
CHOTĚBOR

CHEMONT MONTÁŽNÍ PODNIK BRNO

MONTAS MONTÁŽNÍ PODNIK
HRADEC KRÁLOVÉ

VÝZKUMNÝ ÚSTAV
CHEMICKÉHO ZAŘÍZENÍ, BRNO

VÝZKUMNÝ ÚSTAV POTRAVINÁŘSKÉHO
A CHLADIRENSKÉHO ZAŘÍZENÍ,
PRAHA

Pro automobilový průmysl zajišťuje trust
Chepos rafinerie ropy (benzín, oleje a
asfalty) a pístní kroužky

Váš nábytek bude zase jako nový

VYUŽIJTE NAŠICH SLUŽEB A

NECHTE SI OBNOVIT NÁTĚR NÁBYTKU

V NAŠEM LAKÝRNICKÉM STŘEDISKU



Objednávky přijímá

výrobní družstvo

MALBA

kancelář Brno, Kapucínské nám. č. 6, tel. 207 37

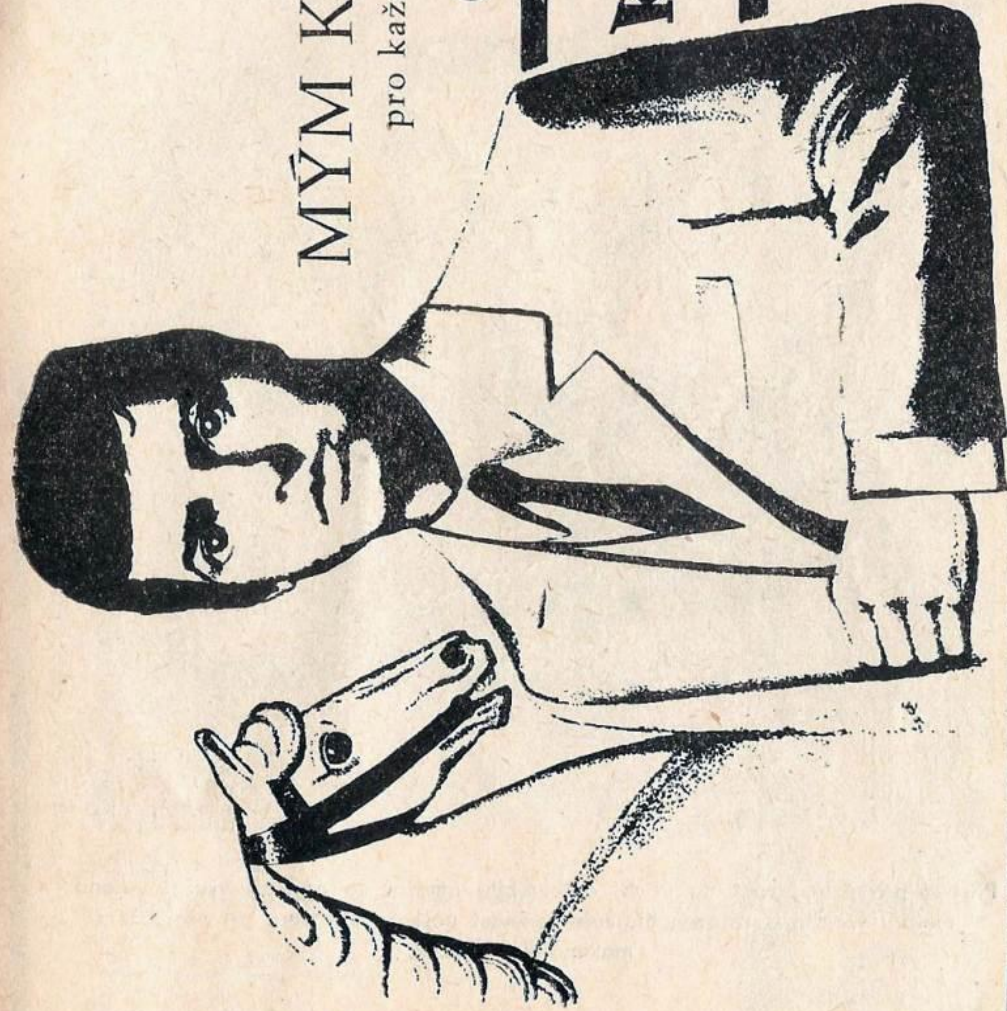
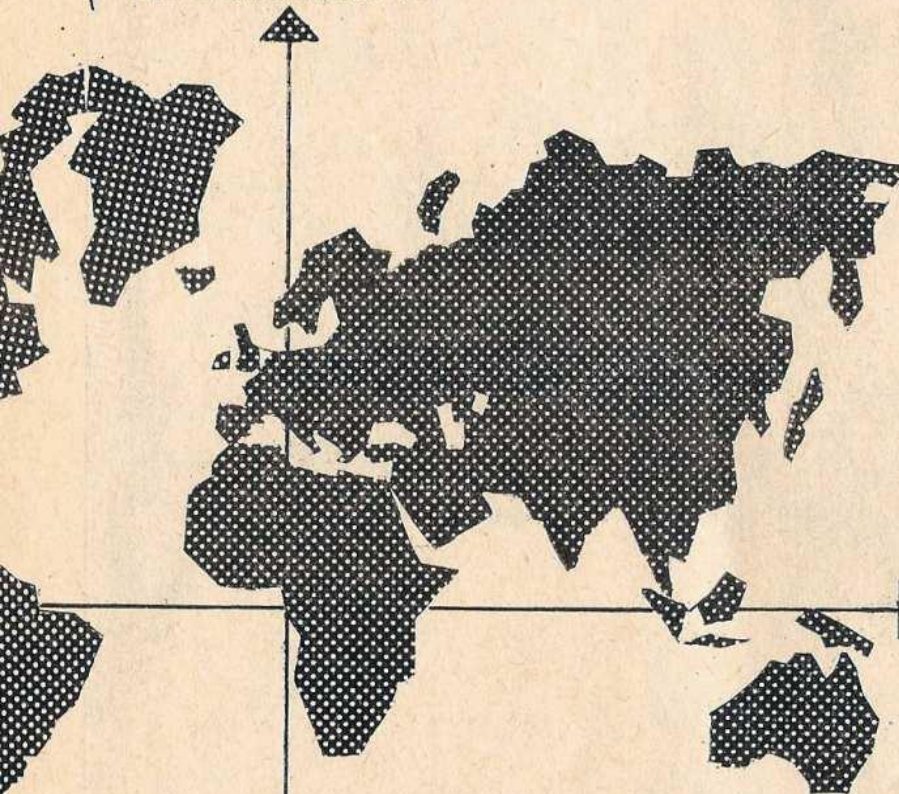


Snímky E. Zych, Brno

Zamyšlený Ivy

ZBROJOVKA BRNO

GENERÁLNÍ ŘEDITELSTVÍ

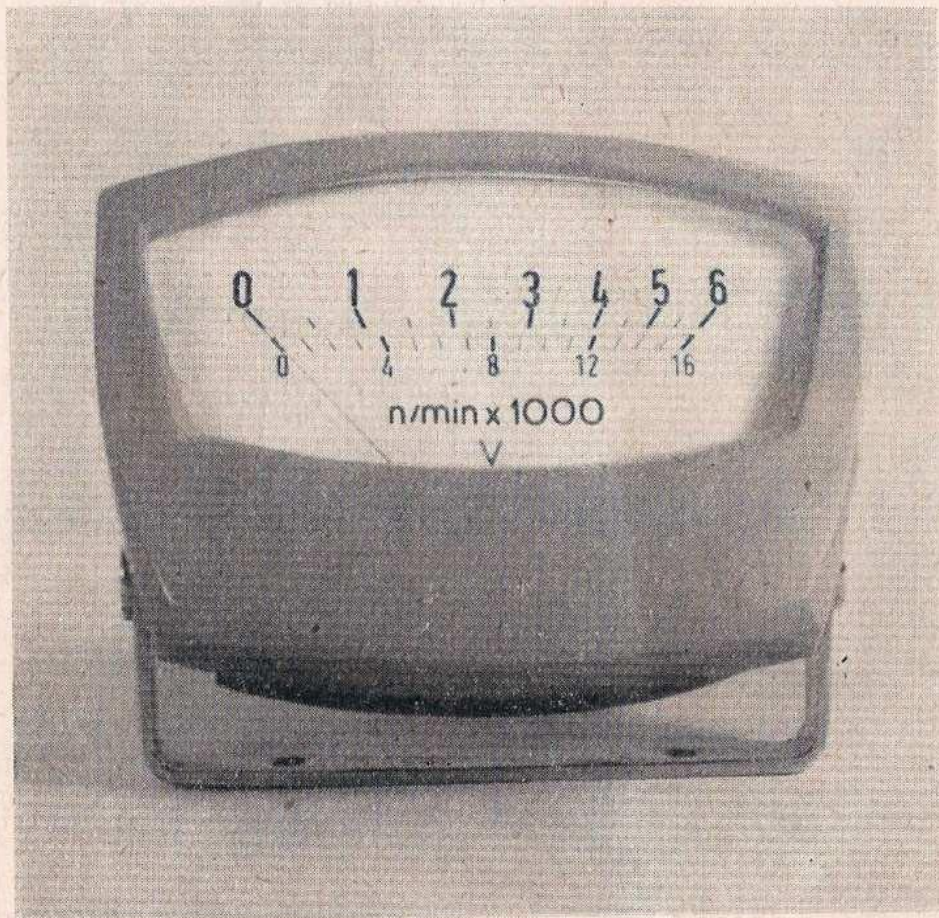


MÝM KONĚM
pro každou příležitost
OBLEK



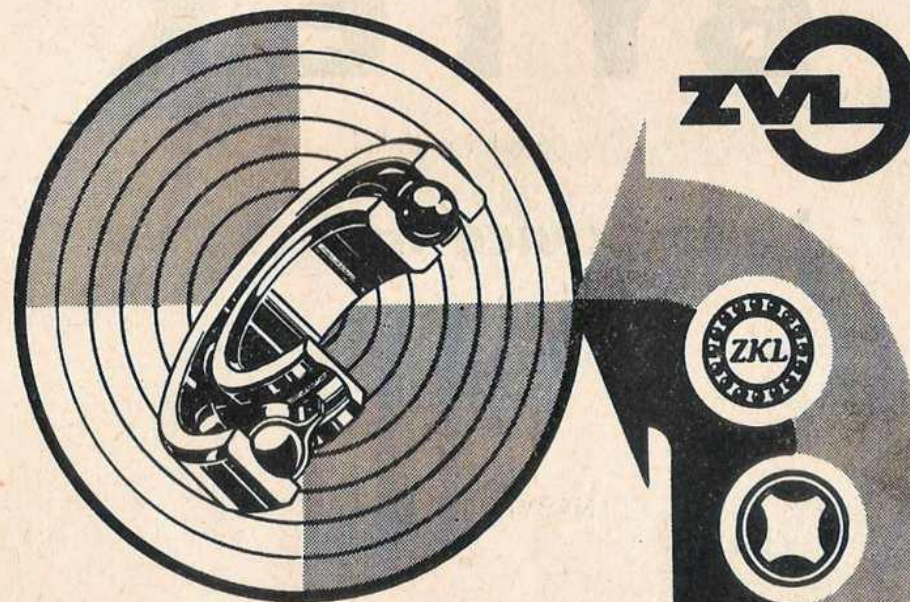
prodejna
JÁNSKÁ 7

TRANSISTOROVÝ OTÁČKOMĚR



Přístroj pro zabudování na panel automobilu umožní co nejlepší využití výkonu motoru vozidla a zároveň indikuje možnost poškození motoru při překročení maximálních otáček

ZVL - ZÁVODY NA VÝROBU LOŽÍSK TRUST PODNIKOV · POVAŽSKÁ BYSTRICA



PODNIKY A ORGANIZÁCIE TRUSTU ZVL

Považské strojárne, n. p., Považská Bystrica
 ZVL Kysucké Nové Mesto, n. p.
 ZVL Skalica, n. p.
 ZVL Prešov, n. p.
 ZVL Mokrad, n. p.
 ZVL Kinex Bytča, n. p.
 ZKL Závody na kuličková ložiska, n. p., Kláštorc n. Ohň
 ZKL Závody na valivá ložiska, n. p., Dolní Měcholupy
 ZVL Odbyt, n. p., Žilina
 ZVL Výzkumný ústav pro valivá ložiska, Brno
 ZVL Ústav pre racionalizáciu výroby ložísk, Žilina
 ZVL Inžiniersko-dodávateľská organizácia, Žilina

VÝROBKY TRUSTU ZVL

Valivá ložiska guľkové, valčekové, kuželkové, súdkové, ihľové
 Klzná ložiska
 Výrobky práškovej metalurgie
 Maloobsahové motocykle a skútre
 Obrábacie stroje
 Polotovary z farebných kovov
 plechy, pásy, drôty, rúrky, tyče, profily
 Vlnovce a termoregulátory
 Mliekárské kany a dojačky
 Meracie a rysovacie prístroje



BYTEX

národní podnik

Vratislavice nad Nisou

KOBERCE



NÁBYTKOVÉ LÁTKY



DEKORAČNÍ TKANINY



PŘIKRÝVKY



PLYŠE

VLASTNÍ PRŮMYSLOVÁ PRODEJNA

OBCHODNÍ PAVILÓN BYTEX V LIBERCÍ, LENINOVA



**Odborné služby
motoristům**

AUTOMOBILY

osobní, nákladní a různé
užitkové

MOTOCYKLY

skútry, mopedy a přívěsné
vozíky



NÁHRADNÍ DÍLY

a veškeré příslušenství
pro motorová vozidla

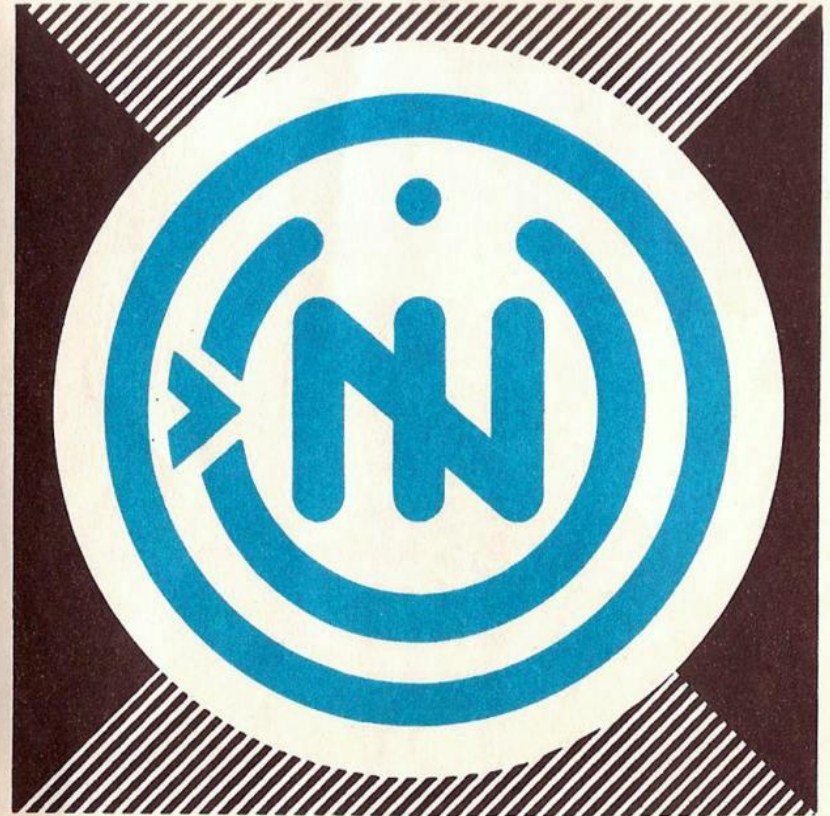
MOTOTECHNA



ZBROJOVKA BRNO

Sellier & Bellot

19*69
LET
50



STRAKONICE



NOSITEL RADU PRACE

**PŘIJMEME KVALIFIKOVANÉ
FRÉZAŘE, SOUSTRUŽNÍKY,
HORIZONTKÁŘE, VRTAČE, HOBLÍŘE,
VAZAČE A POMOCNÉ DĚLNÍKY**

**PRO VÝROBU
MECHANICKÝCH LISŮ
A TVÁŘECÍCH AUTOMATŮ**

ŠMERAL

STARTOVNÍ LISTINA

VELKÁ CENA ČSSR



MISTROVSTVÍ SVĚTA MOTOCYKLŮ

Brno - 20. července 1969

MOTOTECHNA

slouží

MOTORISTŮM

ZÁVOD MOTOCYKLŮ DO 50 ccm (6 kol — 83,4 km)

St. č. Jezdec, země, stroj

St. č. Jezdec, země, stroj

1	SMITH Barry, Anglie, Derbi	21	JOHANSSON Lasse, Švédsko, HM
2	NIETO Angel, Španělsko, Derbi	22	BERNETIĆ Adrijan, Jugoslávie, Tomos
3	PARLOTTI Gilberto, Itálie, Tomos	23	KOVÁR Bohumil, ČSSR, Tatra
4	TOERSEN NL KREIDLER	24	KRMÍČEK Otto, ČSSR, Tatra
5	DE KRIES NL -1-	x25	RINGHINI Franco, Itálie, Morbidelli
x6	FASSBENDER Ludwig, NSR, Kreidler	x26	LAZZARINI Eugenio, Itálie, Morbidelli
7	DENZLER Herbert, Švýcarsko, Kreidler	27	HAUSEL Bernard, Švýcarsko, Kreidler
x8	LOMBARDI Giovanni, Itálie, Guazzoni	28	QUIRENC Emanuel ml., ČSSR, Tatra
9	KUNZ Rudolf, NSR, Kreidler	29	SOBOL František, ČSSR, Tatra
10	ŠTEFE Janko, Jugoslávie, Tomos	x30	GIOVANARDI Carlo, Itálie, Guazzoni
11	PASQUIER Jean-Louis, Francie, D-Rabasa	31	OHLIGSCHLAGER Adolf, NSR, Kreidler
12	LODEWICKX NL JAMAHA/x32	32	DITTRICH Oswald, NSR, Kreidler
x14	THUROW Gerhard, NSR, Tomos	33	ZAPLETAL Václav, ČSSR, Tatra
15	KROČKA František, ČSSR, Tatra	34	
16	HEJMALA Josef, ČSSR, Ahra	35	HINWAART NL JAMAHA
17	HAVRDA Zbyněk, ČSSR, Ahra	36	HUBERTS Jan, Holandsko, Kreidler
x18	VILLA Francesco, Itálie, Itom	37	
19	HERRERO Santiago, Španělsko, Derbi	x38	BARTÁK Jan, ČSSR, Ahra
20	Van DONGEN Cees, Holandsko, Kreidler	39	WEIGEL CH HONDA

CIL

	1	2	3	4	5	6	7	8	9	10	11	12	13	14	15
1	2	19	12	4	1	35	20	3	5	9	22	10	15	23	39
2	2	19	12	1	4	35	20	5	3	9					
3	12	2	19	1	4	20	35	5	9	3					
4		1	4	20	35	9	5	2	19	3	v	v	v	v	v
5			2	4	20	35	3	5	22	10	15	23	39	31	17
6	v	v	2	4	20	35	3	5	22	10	23	15	29	31	17

ZÁVOD MOTOCYKLŮ DO 125 ccm (8 kol — 111,5 km)

St. č. Jezdec, země, stroj

St. č. Jezdec, země, stroj

1	SIMMONDS David Alan, Anglie, Kawasaki	31	GRANATH Bo, Švédsko, MZ
2	Van DONGEN Cees, Holandsko, Suzuki	X32	DODDS John, Austrálie, Aermacchi
3	MOLLOY Ginger, Nový Zéland, Bultaco	33	VANOUS Bohuslav, ČSSR
4	ANDERSSON Kent, Švédsko, Yamaha	34	LANCASTER Jerry, Anglie, Honda
5	BRAUN Dieter, NSR, Suzuki	X35	HERRERO Santiago, Španělsko, Derbi
6	VILLA Walter, Itálie, Villa	X36	GIRO Carlos, Španělsko, Yamaha
7	Ing. KRIWANEK Heinz, Rakousko, Rotax	37	HAUSEL Bernard, Švýcarsko, Yamaha
8	JOHN Lothar, NSR, MZ	38	DENZLER Herbert, Švýcarsko, Villa
9	WEIGEL BH HONDA	39	SZABÓ László, Maďarsko, MZ
10	CARRUTHERS Kel, Austrálie, Aermacchi	40	REISZ János, Maďarsko, MZ
X11	HUBERTS Jan, Holandsko, MZ	X41	GIOVANARDI Carlo, Itálie, Bultaco
12	SCHEIMANN Walter, NSR, Villa	X42	LOMBARDI Giovanni, Itálie, Villa
X14	BOJER Karel, ČSSR, ČZ OHC	43	PASQUIER Jean-Louis, Francie, B. Cemoto
15	HEJMALA Josef, ČSSR, ČZ OHC	44	OHLIGSCHLAGER Adolf, NSR, Yamaha
X16	LEINONEN Pertti, Finsko, Honda	X45	DITTRICH Oswald, NSR, Bultaco
17	MANKIEWICZ Ryszard, Polsko, MZ	46	
X18	ROBB Tommy, Irsko, Bultaco	47	PITSCH Gerhard, Rakousko, Honda
19	KRMÍČEK Otto, ČSSR, ČZ OHC	48	SCHMIED Werner, Rakousko, Rotax
20	ŽIPEK Jaroslav, ČSSR, ČZ OHC	49	LOHMANN Siegfried, NSR, MZ
21	ŽIDLIK Zdeněk, ČSSR, ČZ	50	BARTUSCH Günter, DDR, MZ
22	FENDRYCH Bedřich, ČSSR, ČZ OHC	51	BISCHOFF Hartmut, DDR, MZ
23	JANSSON S YAMAHA	52	ŠTEFE Janko, Jugoslávie, Aermacchi
24	CAMPICHE Jean, Švýcarsko, Honda	53	PEREZ José Peon, Kuba, MZ
25	SMITH Barry, Anglie, Derbi	54	ZOHN František, ČSSR, ČZ OHC
26	NIETO Angel, Španělsko, Derbi	55	STRIPACUK Michal, ČSSR, 24VO
X27	VILLA Francesco, Itálie, Villa	56	KOHLAR Friedhelm, DDR, MZ
28	HRUŠECKÝ Kamil, ČSSR	57	PRASS Reiner, DDR, MZ
29	VORIŠEK Vladislav, ČSSR	58	KÖHLER Bernd, DDR, MZ
X30	LAZZARINI Eugenio, Itálie, Aermacchi	59	HEUSCHKEL Thomas, DDR, MZ
64	BERTARELLI I AERMACCHI	60	SIGORA Miklós, Maďarsko, MZ
65	MORTIMER CB VILLA	61	MAHLER DDR MZ
		62	BOČEK CS RAVO
		63	HAURDA CS JAWA

	1	2	3	4	5	6	7	8	9	10	11	12	13	14	15	
1	5	2	39	1	39	36	9	17	3	64	10	7	40	48	37	61
2	↓	2	1	39	59	36	4	7	17	3	64	10	48	37	40	61
3	↓	1	2	↓	36	59	7	17	3	10	61	40	48	37	25	63
4	↓	↓	↓	↓	↓	↓	↓	3	10	61	40	48	37	38	44	62
5	↓	↓	↓	↓	↓	↓	↓	↓	↓	↓	37	40	48	38	44	29
6	1	5	↓	↓	↓	↓	↓	↓	↓	↓	37	48	38	44	29	84
7	↓	↓	↓	↓	↓	↓	↓	↓	↓	↓	48	38	29	↓	34	93
8	↓	↓	↓	56	39	↓	↓	↓	↓	↓	48	38	29	↓	43	39

ZÁVOD MOTOCYKLŮ DO 250 ccm (9 kol — 125,5 km)

St. č. Jezdec, země, stroj

St. č. Jezdec, země, stroj

1	ANDERSSON Kent, Švédsko, Yamaha	29	GIRO Carlos, Španělsko, Ossa
2	HERRERO Santiago, Španělsko, Ossa	30	REISZ János, Maďarsko, MZ
X3	PERRIS Frank, Anglie, Suzuki	31	BISCHOFF Hartmut, DDR, MZ
4	JOHN Lothar, NSR, Yamaha	X32	FAGANI Alberto, Itálie, Benelli
5	GOULD Rod, Anglie, Yamaha	X33	NOVOTNÝ Jan, ČSSR, Jawa
6	JANSSON S YAMAHA	34	HEJMALA Josef, ČSSR, Jawa
X7	BERGAMONTI Angelo, Itálie, Aermacchi	35	KLÁTIL Stanislav, ČSSR, Jawa
8	PESONEN Martti, Finsko, Yamaha	36	BIMA Zdeněk, ČSSR, Jawa
9	SZABÓ László, Maďarsko, MZ	37	JOHANSSON Lasse, Švédsko, Yamaha
10	VIŠENZI Giuseppe, Itálie, Yamaha	38	VILLA Walter, Itálie, Villa
11	ROSENER Heinz, DDR, MZ	39	GRASSETTI Silvio, Itálie, Yamaha
12	BRAUN Dieter, NSR, MZ	40	MEGEL Jürgen, DDR, MZ
14	BOČEK CS JAWA	41	BARTUSCH Günther, DDR, MZ
15	LANCASTER Jerry, Anglie, Yamaha	X42	VILLA Francesco, Itálie, Villa
16	LOHMANN Siegfried, NSR, Suzuki	X43	LEINONEN Pertti, Finsko, Yamaha
17	ŠTASTNÝ František, ČSSR, Jawa	X44	HUBERTS Jan, Holandsko, Kawasaki
18	CARRUTHERS Kel, Austrálie, Benelli	45	PASQUIER Jean-Louis, Francie, B. Cemoto
19	KEITH GB ROD YAMAHA	46	PITSCH Gerhard, Rakousko, Honda
20	STAŠA Bohumil, ČSSR, ČZ	47	SCHMIED Werner, Rakousko, Rotax
21	BOJER Karel, ČSSR, ČZ	X48	DRÁPAL János, Maďarsko, MZ
22	TOFEL František, ČSSR, Jawa	X49	HAVRDA Zbyněk, ČSSR
23	APPIETTO André-Luc, Francie, Morini	X50	KRMÍČEK Otto, ČSSR
24	SRNA František, ČSSR, Jawa	51	QUIRENC Emanuel st., ČSSR, Jawa
25	MARSOWSKY Gyula, Švýcarsko, Yamaha	52	TYNSKÝ Milan, ČSSR, Jawa
26	MILANI Gilberto, Itálie, Aermacchi	53	QUIRENC Emanuel ml., ČSSR, Jawa
27	PASOLINI Renzo, Itálie, Benelli	54	BAREŠ Josef, ČSSR
X28	Van DONGEN Cees, Holandsko, Yamaha	55	Ing. KRIWANEK Heinz, Rakousko, Suzuki
		56	TURNER AUS AERMACCHI

	1	2	3	4	5	6	7	8	9	10	11	12	13	14	15	
1	5	2	27	18	11	1	12	26	9	29	9	39	19	41	20	
2	↓	27	18	11	1	12	26	29	39	9	19	6	20	25	35	
3	↓	↓	↓	↓	↓	↓	39	↓	26	↓	6	19	20	25	30	
4	↓	↓	↓	↓	↓	↓	↓	↓	6	↓	19	20	25	30	37	
5	27	5	↓	↓	↓	↓	↓	↓	↓	↓	25	20	37	17		
6	↓	↓	↓	↓	39	↓	29	1	↓	↓	↓	↓	20	37	17	
7	↓	↓	↓	↓	↓	↓	↓	29	1	9	19	20	↓	37	17	21
8	↓	↓	↓	↓	↓	↓	↓	1	29	↓	↓	25	20	37	↓	24
9	↓	↓	↓	↓	↓	↓	↓	1	29	↓	↓	25	20	37	↓	

ZÁVOD MOTOCYKLŮ DO 350 ccm (11 kol — 154,3 km)

St. č. Jezdec, země, stroj

St. č. Jezdec, země, stroj

- | | | | |
|-----|---------------------------------------|-----|--|
| 1 | AGOSTINI Giacomo, Itálie, MV Agusta | 28 | SHOREY Dan, Anglie, Aermacchi |
| x2 | IVY Bill, Anglie, Jawa | x29 | PASOLINI Renzo, Itálie, Benelli |
| 3 | CARRUTHERS Kel, Austrálie, Aermacchi | 30 | GRANATH Bo, Švédsko, Husquarna |
| 4 | VIENZI Giuseppe, Itálie, Yamaha | 31 | KURUCZ György, Maďarsko, Métisse |
| x5 | FINDLAY Jack, Austrálie, Yamaha | 32 | GOULD Rod, Anglie, Yamaha |
| 6 | ŠTASTNÝ František, ČSSR, Jawa | 33 | |
| 7 | MOLLOY Ginger, Nový Zéland, Bultaco | 34 | BOČEK František, ČSSR, Jawa |
| 8 | DENZLER Herbert, Švýcarsko, Aermacchi | x35 | HLAVÁČ Jiří, ČSSR, ČZ |
| 9 | OHLIGSCHLAGER Adolf, NSR, Yamaha | x36 | KLATIL Stanislav, ČSSR, Jawa OHC |
| 10 | STAŠA Bohumil, ČSSR, ČZ | 37 | BERGSLEITNER Rudolf, Rakousko, AJS |
| 11 | LANCASTER Jerry, Anglie, Aermacchi | x38 | HUBER Kurt, Rakousko, Jawa OHC |
| 12 | BOJER Karel, ČSSR, ČZ | 39 | HEUKEROTT Gerhard, NSR, Honda |
| 14 | FISCHER Günter, NSR, Aermacchi | 40 | GRASSETTI Silvio, Itálie, Yamaha JAWA |
| 15 | KEITH RD YAMAHA | 41 | |
| 16 | NASH Godfrey, Anglie, Norton | 42 | PESONEN Martti, Finsko, Yamaha |
| 17 | SIMMONDS David Alan, Anglie, Kawasaki | 43 | KROČKA František, ČSSR |
| 18 | LYNDE USA YAMAHA | 44 | CAMPICHE Jean, Švýcarsko, Aermacchi |
| 19 | DICKIE Tom, Anglie, Seeley | x45 | HORVÁTH Ján, ČSSR |
| 20 | NELSON Billie, Anglie, Aermacchi | x46 | LEINONEN Pertti, Finsko, Yamaha |
| 21 | ROSNER Heinz, DDR, MZ | 47 | AUER Karl, Rakousko, Aermacchi-Métisse |
| x22 | KIISA Endel, SSSR, Vostok | 48 | TÝNSKÝ Milan, ČSSR, Jawa OHC |
| x23 | RANDLA Jurij, SSSR, Vostok | 49 | BÍMA Zdeněk, ČSSR |
| 24 | SRNA František, ČSSR, Jawa | 50 | SALONEN M. SF YAMAHA |
| 25 | MILANI Gilberto, Itálie, Aermacchi | x51 | ROBB Tommy, Irsko, Aermacchi |
| x26 | RINGHINI Franco, Itálie, Aermacchi | 52 | SIGORA Miklós, Maďarsko, Bultaco |
| x27 | HOPPE Karl, NSR, Yamaha | 53 | DRÁPAL János, Maďarsko, Aermacchi |
| | | 56 | MORTIMER GB DUCATI |

	1	2	3	4	5	6	7	8	9	10	11	12	13	14	15	
1	32	1	21	25	3	4	40	7	10	58	34	42	20	53	44	18
2			21	40	4	3	25	10	7	42	34	58	20	44	53	18
3	✓	✓	40	21		1			42	7	58	44	9	20	10	12
4	1	32					✓	✓			9		18			18
5	1	32					10	25								18
6	32	1						25	✓	✓	✓	✓	✓	✓	✓	18
7	1	32				✓	✓	42	7	9	44	58	10	✓	18	19
8						10	3				58	20	18	44	14	50
9											18	4	58	14	30	56
10									✓	✓	18	✓	58	14	56	44
11									9	7						

58 YOUNG - GB - AERMACCHI
59 HAWTHORNE - 4 -

ZÁVOD MOTOCYKLŮ DO 500 ccm (13 kol — 181,2 km)

St. č. Jezdec, země, stroj

St. č. Jezdec, země, stroj

- | | | | |
|-----|-------------------------------------|-----|--|
| 1 | AGOSTINI Giacomo, Itálie, MV Agusta | x19 | SRNA František, ČSSR, Jawa OHC |
| 2 | MARSOWSKY Gyula, Švýcarsko, Linto | 20 | JOHANSSON Lasse, Švédsko, HM |
| 3 | NASH Godfrey, Anglie, Norton | 21 | RANDLA Jurij, SSSR, Vostok |
| x4 | BERGMONTI Angelo, Itálie, Paton | 22 | KIISA Endel, SSSR, Vostok |
| x5 | HOPPE Karl, NSR, URS-Métisse | 23 | KURUCZ György, Maďarsko, Métisse |
| 6 | NELSON Billie, Anglie, Hannah Paton | 24 | PAGANI Alberto, Itálie, Linto |
| x7 | FINDLAY Jack, Austrálie, Linto | 25 | |
| x8 | AUER Karl, Rakousko, Matchless G 50 | x26 | GRASSETTI Silvio, Itálie, Bianchi |
| x9 | DODDS John, Austrálie, Linto | 27 | GRANATH Bo, Švédsko, Husquarna |
| 10 | | x28 | BERGSLEITNER Rudolf, Rakousko, Matchless |
| x11 | FISCHER Günter, NSR, Matchless | 29 | BERGOLD A MATCHLESS |
| x12 | PERRIS Frank, Anglie, Suzuki | 30 | HUBER Kurt, Rakousko, Jawa OHC |
| 14 | MILANI Gilberto, Itálie, Aermacchi | 31 | HEUKEROTT Gerhard, NSR, Horex |
| 15 | APPIETTO André-Luc, Francie, Paton | 32 | DICKIE Tom, Anglie |
| 16 | ELLIS GB LINTO | 33 | STAŠA Bohumil, ČSSR |
| 17 | SHOREY Dan, Anglie, Matchless | 34 | BERTARELLI I PATON |
| 18 | SCHEIMANN Walter, NSR, Norton | 35 | DENNELLY AUS HONDA |
| | | 36 | O'BRIEN AUS MATCHLESS |
| | | 37 | LEATELA SF |
| | | 38 | LINDA S SEELEY |
| | | 39 | GUHEL F MATCHLESS |

	1	2	3	4	5	6	7	8	9	10	11	12	13	14	15
1	1	24	6	33	16	17	18	2	14	36	29	15	27	21	39
2			33	6	17	2		15		16	36	29	27	39	3
3				6	2	17		15	✓	34	36	16	29	27	3
4				2	6	17	✓	34	15	36	16	29	14	3	27
5						34	17	18		16	36	29	3	27	39
6					✓	34				16	3	36	29		
7		✓	✓	✓	34	6				3	36	16			
8		33	2	34	24	6		✓	✓	3	36	16	✓	✓	✓
9		2	33		6	18	✓	15	3	36	29	27	39	20	
10						17	18								
11					✓	18	17								
12					17	✓	6	✓		29	36	✓	✓		
13	✓	✓	✓	✓	17	✓	6	✓	✓	29					

BEZPEČNOST SILNIČNÍHO PROVOZU

Silnice není závodní dráha
Pamatuj na to při návratu



Na rovných silnicích číhá smrt
nejčastěji. To říká statistika



Na přeplněných silnicích v proudu
vozidel se nejlépe pozná uvědo-
mělá kázeň a charakter řidiče

